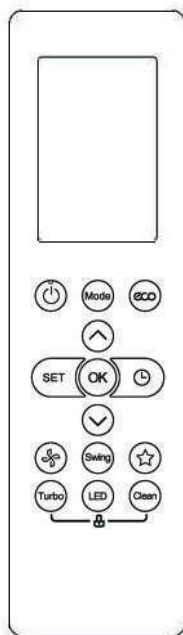


GIADA

MANDO A DISTANCIA

Cod. 3QE48100 - Rev. 00 - 09/2022



Escanee el código QR para leer el manual en otro idioma

Contenidos

Especificaciones del mando a distancia.....	02
Manejar el mando a distancia.....	03
Indicadores de pantalla remota.....	05
Cómo utilizar las funciones básicas.....	06
Cómo utilizar las funciones avanzadas.....	09
Visualización de errores	13
Certificado de garantía	14

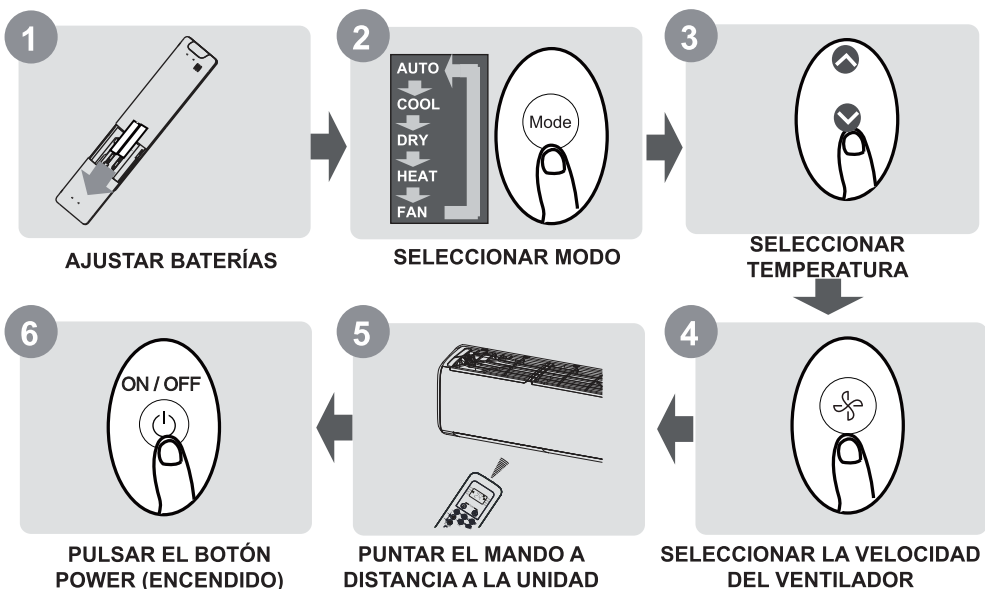
NOTA IMPORTANTE:

Gracias por comprar nuestro aire acondicionado. Lea este manual detenidamente antes de utilizar su nueva unidad de aire acondicionado. Asegúrese de conservar este manual para futuras consultas.

Especificaciones del mando a distancia

Voltaje nominal	3,0V (Baterías secas R03/LR03x2)
Rango de recepción de señal	8m
Ambiente	-5°C~60°C(23°F~140°F)

Guía de Inicio Rápido



¿NO ESTÁ SEGURO SOBRE PARA QUÉ SIRVE UNA FUNCIÓN?

Consulte las secciones **Cómo Usar las Funciones Básicas** y **Cómo Usar las Funciones Avanzadas** de este manual para ver una descripción detallada sobre cómo utilizar su aire acondicionado.

NOTA ESPECIAL

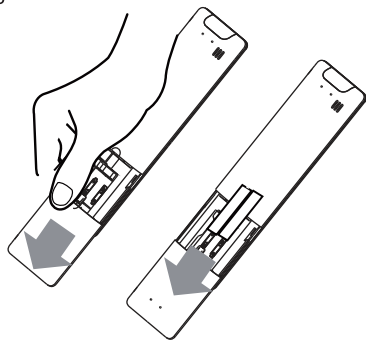
- El diseño de los botones de su unidad podría diferir ligeramente del ejemplo mostrado.
- Si la unidad interior no tiene una función especial, la presión del botón de la función en el mando a distancia no tendrá ningún efecto.
- Cuando existan grandes diferencias entre la "Manual del mando a distancia" y el "MANUAL DE USUARIO" en la descripción de funciones, prevalecerá la descripción del "MANUAL DE USUARIO".

Manejar el Mando a Distancia

Insertar y cambiar baterías

Su unidad de aire acondicionado puede tener dos baterías (algunas unidades). Coloque las baterías en el mando a distancia antes de usarlo.

1. Deslice la cubierta trasera del mando a distancia hacia abajo, para exponer el compartimento de las baterías.
2. Inserte las baterías, prestando atención a hacer coincidir los extremos (+) y (-) de las baterías con los símbolos dentro del compartimiento de las baterías.
3. Vuelva a colocar la tapa de la batería en su lugar.



! NOTAS SOBRE LA BATERÍA

Para un rendimiento óptimo del producto:

- No mezcle baterías antiguas y nuevas, ni diferentes tipos de baterías.
- No deje baterías en el mando a distancia si no planea utilizar el equipo por más de 2 meses.



ELIMINACIÓN DE LAS BATERÍAS

No deseche las baterías como residuos municipales sin clasificar. Consulte las leyes locales para una correcta disposición de las baterías.

CONSEJOS PARA UTILIZAR EL MANDO A DISTANCIA

- El mando a distancia debe utilizarse a menos de 8 metros de la unidad.
- La unidad pitará cuando reciba la señal del mando a distancia.
- Las cortinas y otros materiales, así como la luz solar, pueden interferir en el receptor de señal infrarroja.
- Retire las baterías si no va a usar el mando a distancia durante más de 2 meses.

CONSEJOS PARA UTILIZAR EL MANDO A DISTANCIA

Este dispositivo puede ser acorde a las leyes nacionales locales.

- En Canadá, debe ser acorde a CAN ICES-3(B)/NMB-3(B).
- En USA, este dispositivo es acorde a la parte 15 de las Reglas de FCC. El funcionamiento está sujeto a las dos condiciones siguientes:
 - (1) Este dispositivo no puede causar interferencias perjudiciales, y
 - (2) Este dispositivo debe aceptar cualquier interferencia que reciba, incluso la causada por operaciones no deseadas.

Este equipo ha sido probado y considerado acorde a los límites de un dispositivo digital de Clase B, en virtud de la parte 15 de las Reglas de la FCC. Estos límites están diseñados para proporcionar protección razonable contra interferencias perjudiciales en una instalación residencial. Este equipo genera, utiliza y puede irradiar energía de radiofrecuencia y, si no se instala y se utiliza según las instrucciones, podrían causar interferencias perjudiciales para las comunicaciones por radio. Sin embargo, no hay garantía de que la interferencia no ocurra en una instalación particular. Si este equipo causa interferencias perjudiciales para la recepción de radio o televisión, que pueden determinarse encendiendo y apagando el equipo, se recomienda al usuario que intente corregir la interferencia mediante una o más de las siguientes medidas:

- Reoriente o recolocque la antena de recepción.
- Aumente la separación entre el equipo y el receptor.
- Conecte el equipo al enchufe de un circuito diferente al que está conectado el receptor.
- Pida ayuda al proveedor o a un técnico de radio/TV experimentado.
- Cambios o modificaciones no aprobados por la parte responsable del cumplimiento podrían anular la potestad del demandante de utilizar el equipo.

ON/OFF (ENCENDIDO/ APAGADO)

Enciende o apaga la unidad.

TEMP (TEMPERATURA) ▲

Disminuye la temperatura en incrementos de 1°C (1°F). La temperatura máxima es 30°C(86°F) .

SET (AJUSTAR)

Desplácese por las funciones de operación como sigue:
Fresh(Aire fresco) (🌀)(Súper ionizador) → Sleep(Dormir) (🌙) → Follow Me (Sígame) (👤) → Modo AP (📶) → Fresh (Aire fresco)...
El símbolo seleccionado parpadeará en el área de visualización, y pulse el botón OK para confirmar.

TEMP (TEMPERATURA) ▼

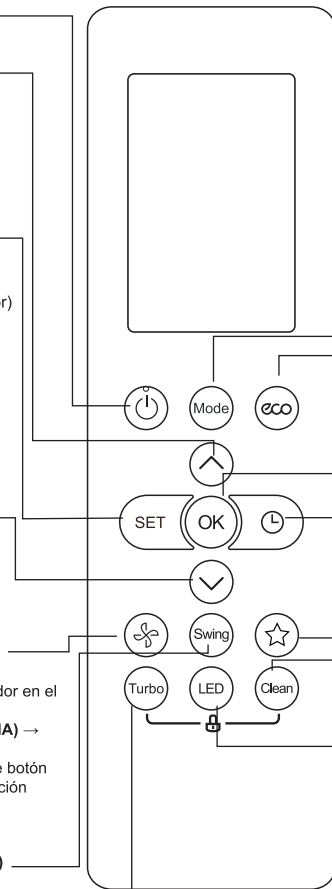
Disminuye la temperatura en incrementos de 1°C (1°F). La temperatura mínima es 17°C (62°F) .

FAN SPEED(VELOCIDAD DEL VENTILADOR)

Selecciona las velocidades del ventilador en el siguiente orden:
AUTO → **LOW (BAJA)** → **MED (MEDIA)** → HIGH (ALTA)
NOTA: Si se mantiene presionado este botón durante 2 segundos, se activará la función Silence (Silencio).

SWING (OSCILACIÓN)

Inicie y detenga el movimiento de las lamas horizontales. Mantenga presionado el botón durante 2 segundos para iniciar la función de oscilación automática de las lamas verticales.



MODE (MODO)

Se desplaza por los modos de funcionamiento en el siguiente orden: **AUTO** → **COOL** → **DRY** → **HEAT** → **FAN (AUTO, ENFRIAR, SECAR, CALENTAR, VENTILADOR)**
NOTA: El aparato de tipo solo refrigeración no admite el modo HEAT (CALEFACCIÓN).

ECO

Pulse este botón para entrar en el modo de ahorro de energía.

OK

Se utiliza para confirmar las funciones seleccionadas.

TIMER (TEMPORIZADOR)

Configure el temporizador para encender o apagar la unidad.

SHORTCUT (ATAJO)

Se usa para restablecer las configuraciones actuales o continuar con las configuraciones anteriores.

CLEAN (LIMPIEZA)

Se utiliza para iniciar/detener la función Self Clean (Autolimpieza).

LED

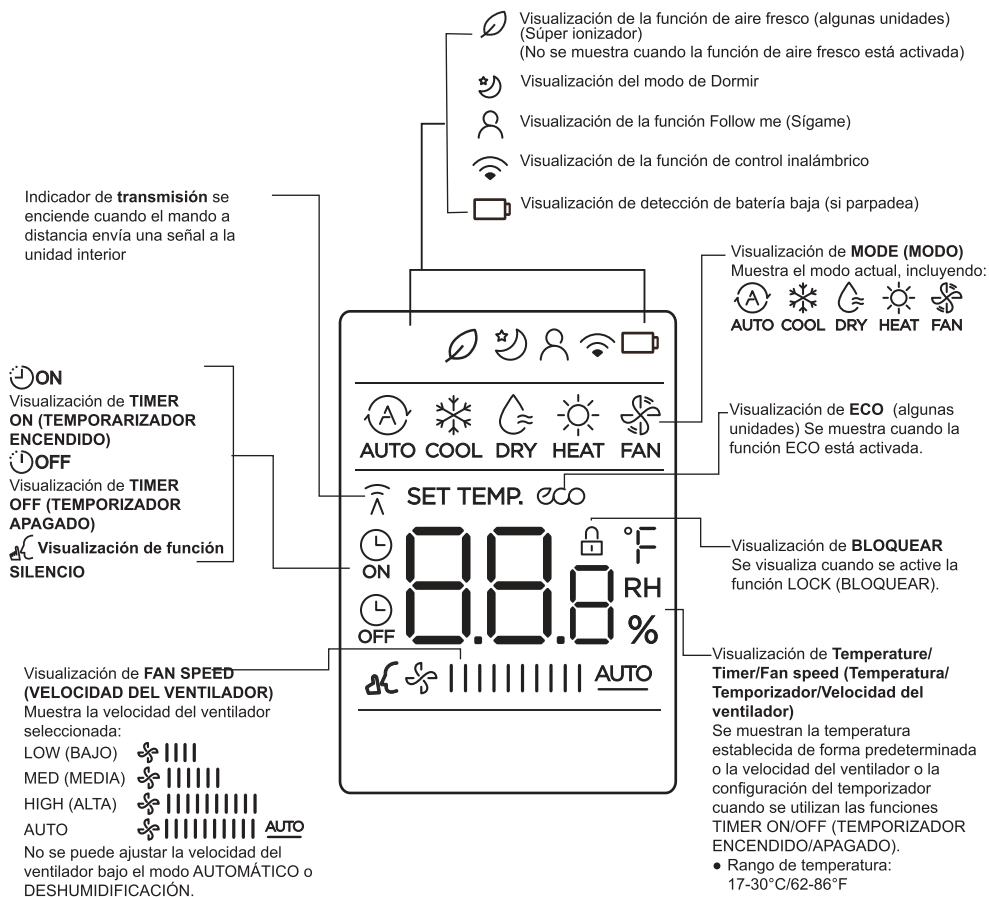
Encienda y apague la visualización LED de la unidad interior y el zumbador del aire acondicionado (dependiendo del modelo), lo que crea un ambiente cómodo y silencioso.

Turbo

Permite que la unidad alcance la temperatura preestablecida en el menor tiempo posible.

Indicadores de Pantalla Remota

La información se muestra cuando el mando a distancia está encendido.



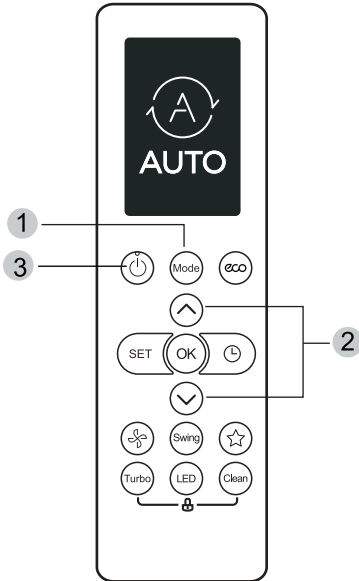
Nota:

Todos los indicadores mostrados en la imagen son para facilitar la presentación. Pero durante el funcionamiento real solo se muestran en la pantalla los signos funcionales.

Cómo Utilizar las Funciones Básicas

Operación básica

¡ATENCIÓN! Antes de la operación, asegúrese de que la unidad esté enchufada y haya corriente disponible.



Modo de REFRIGERACIÓN

1. Pulse el botón **MODE (MODO)** para seleccionar el modo de **REFRIGERACIÓN**.
2. Establezca la temperatura deseada con el botón **TEMP ^** o **TEMP v**.
3. Pulse el botón **FAN (VENTILADOR)** para seleccionar la velocidad del ventilador: **AUTO**, **LOW**, **MED**, o **HIGH** (**AUTOMÁTICA**, **BAJA**, **MEDIA**, o **ALTA**).
4. Pulse el botón **ON/OFF (ENCENDIDO/ APAGADO)** para encender la unidad.

FIJAR TEMPERATURA

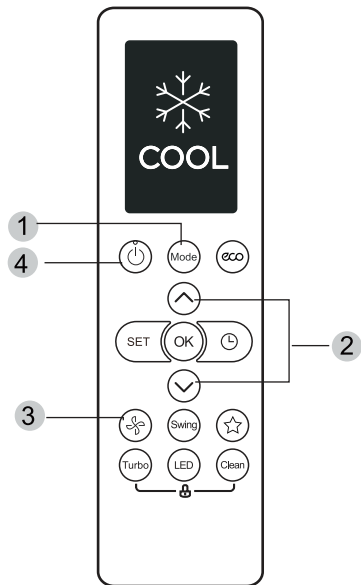
El rango de temperatura de funcionamiento para las unidades es de 17-30°C (62-86°F)/20-28°C. Puede aumentar o disminuir la temperatura fijada en incrementos de 1°C (1°F).

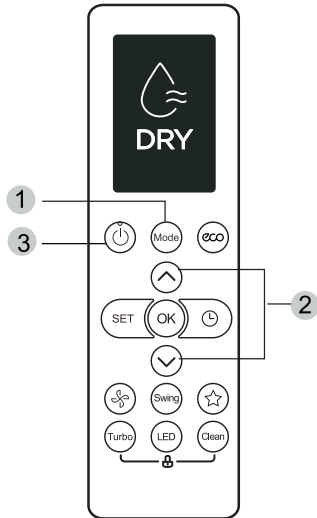
Modo AUTOMÁTICO

En modo **AUTOMÁTICO**, la unidad seleccionará automáticamente el modo de **REFRIGERACIÓN**, **VENTILADOR** o **CALEFACCIÓN** basándose en la temperatura fijada.

1. Pulse el botón **MODE (MODO)** para seleccionar **Automático**.
2. Establezca la temperatura deseada con el botón **TEMP ^** o **TEMP v**.
3. Pulse el botón **ON/OFF (ENCENDIDO/ APAGADO)** para encender la unidad.

NOTA: La **VELOCIDAD DEL VENTILADOR** no se puede ser configurada en el modo Automático.



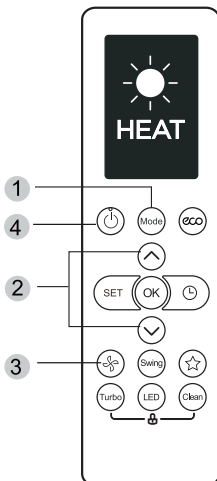


Modo de VENTILADOR

1. Pulse el botón **MODE (MODO)** para seleccionar el modo de VENTILADOR.
2. Pulse el botón **FAN (VENTILADOR)** para seleccionar la velocidad del ventilador: AUTO, LOW, MED, o HIGH (AUTOMÁTICA, BAJA, MEDIA, o ALTA).
3. Pulse el botón **ON/OFF (ENCENDIDO/ APAGADO)** para encender la unidad.

NOTA: No se puede ajustar la temperatura en modo de VENTILADOR.

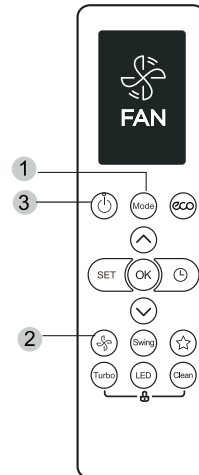
Por eso, la visualización LED de su mando a distancia no mostrará la temperatura.



Modo de DESHUMIDIFICACIÓN (deshumidificación)

1. Pulse el botón **MODE (MODO)** para seleccionar **DESHUMIDIFICACIÓN**.
2. Establezca la temperatura deseada con el botón **TEMP ^** o **TEMP v**.
3. Pulse el botón **ON/OFF (ENCENDIDO/ APAGADO)** para iniciar la unidad.

NOTA: La VELOCIDAD DEL VENTILADOR no se puede cambiar en el modo de DESHUMIDIFICACIÓN.



Cuando este modo de funcionamiento está activo, la unidad funciona en modo de refrigeración hasta que la temperatura ambiente alcanza los 10 ° C, luego la unidad se detiene. Cuando la temperatura ambiente supera los 12 ° C, la unidad reanuda su funcionamiento en modo de refrigeración. La velocidad del ventilador no se puede cambiar.

Modo de CALEFACCIÓN

1. Pulse el botón **MODE (MODO)** para seleccionar el modo de **CALEFACCIÓN**.
2. Establezca la temperatura deseada con el botón **TEMP ^** o **TEMP v**.
3. Pulse el botón **FAN (VENTILADOR)** para seleccionar la velocidad del ventilador: AUTO, LOW, MED, o HIGH (AUTOMÁTICA, BAJA, MEDIA, o ALTA).
4. Pulse el botón **ON/OFF (ENCENDIDO/ APAGADO)** para encender la unidad.

NOTA: A medida que disminuya la temperatura exterior, el rendimiento de la función HEAT de su unidad podría verse afectado. En tales casos, recomendamos usar este aire acondicionado junto con otro aparato calentador.

Configuración de TIMER (TEMPORIZADOR)

TIMER ON/OFF (TEMPORIZADOR ENCENDIDO/APAGADO)- establece el periodo de tiempo tras el cual la unidad se encenderá/apagará automáticamente.

Configuración de TIMER ON (TEMPORIZADOR ENCENDIDO)

Pulse el botón TIMER (TEMPORIZADOR) para iniciar la secuencia de tiempo de ENCENDIDO.



Pulse el botón Temp. hacia arriba o abajo por varias veces para configurar el tiempo deseado a fin de encender la unidad.



Apunte el mando a distancia a la unidad y espere 1 segundo, se activará el TIMER ON (TEMPORIZADOR DE ENCENDIDO).



Configuración de TIMER OFF (TEMPORIZADOR APAGADO)

Pulse el botón TIMER (TEMPORIZADOR) para iniciar la secuencia de tiempo de APAGADO.



Pulse el botón Temp. hacia arriba o abajo por varias veces para configurar el tiempo deseado a fin de apagar la unidad.



Apunte el mando a distancia a la unidad y espere 1 segundo, se activará el TIMER OFF (TEMPORIZADOR APAGADO).

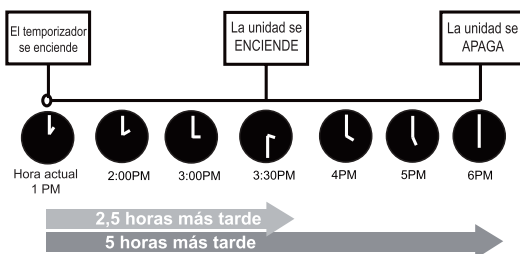
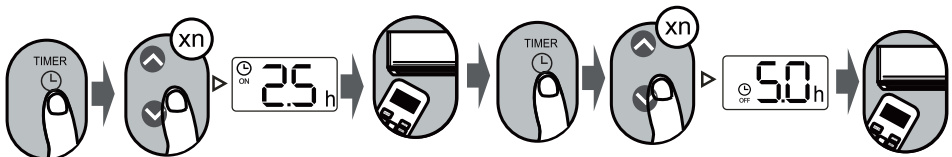


NOTA:

1. Al configurar el TIMER ON (TEMPORIZADOR ENCENDIDO) o TIMER OFF (TEMPORIZADOR APAGADO), el tiempo aumentará de 30 minutos con cada pulsación, hasta 10 horas. Tras 10 horas, y hasta 24, aumentará en incrementos de 1 hora. (Por ejemplo, pulse 5 veces para llegar 2,5h, y pulse 10 veces para llegar 5h). El temporizador volverá a 0,0 después de pulsar 24 veces.
2. Cancele cualquiera de las funciones configurando su temporizador en 0,0h.

Configuración de TIMER ON (TEMPORIZADOR ENCENDIDO) o TIMER OFF (TEMPORIZADOR APAGADO) (ejemplo).

Recuerde que los periodos de tiempo que fija para ambas funciones hacen referencia a horas después de la hora actual.

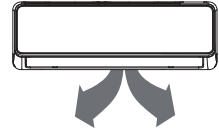
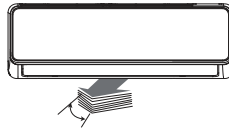


Ejemplo: Si el temporizador actual es la 1:00 p. M., para ajustar el temporizador según los pasos anteriores, la unidad se encenderá 2,5 h más tarde (3:30 p. M.) y se apagará a las 6:00 p. M.

Cómo Utilizar las Funciones Avanzadas

Función de Oscilación

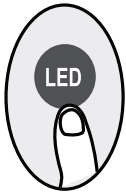
Pulse el botón Swing (Oscilación)



La rejilla horizontal se moverá hacia arriba y hacia abajo automáticamente al pulsar el botón Swing (Oscilación). Pulse de nuevo para detenerlo.

Mantenga pulsado este botón durante más de 2 segundos, la función de oscilación vertical de la rejilla está activada. (Depende del modelo)

VISUALIZACIÓN LED



Pulse el botón LED

Pulse este botón para encender y apagar la pantalla de la unidad interior.



Pulse este botón más de 5 segundos (algunas unidades)

Mantener presionado este botón por más de 5 segundos, la unidad interior mostrará la temperatura real de la habitación. Al pulsar de nuevo por más de 5 segundos, se volverá a mostrar el ajuste de temperatura.

Función Silence (Silencio)



Mantenga pulsado el botón Fan (Ventilador) durante más de 2 segundos para activar / desactivar la función Silencio (algunos modelos). Puede resultar en una capacidad de enfriamiento y calefacción insuficiente debido a la operación de baja frecuencia del compresor. Pulse el botón ON/OFF (ENCENDIDO/APAGADO), Mode (Modo), Sleep (Dormir), Turbo o Clean (Limpiar) durante el funcionamiento cancelará la función Silence (Silencio).

Función ECO

Pulse el botón ECO (algunas unidades)



Pulse el botón ECO para entrar en el modo de ahorro de energía.
Nota: esta función solo está disponible en el modo de REFRIGERACIÓN.

Operación ECO:

En modo de enfriamiento, pulse este botón y el mando a distancia ajustará automáticamente la temperatura a 24°C/75°F, y la velocidad del ventilador a Auto para ahorrar energía (solo cuando la temperatura fijada es inferior a 24°C/75°F). Si la temperatura fijada está superior a 24°C/75°F, pulse el botón ECO, la velocidad del ventilador cambiará a Auto, la temperatura fijada se mantendrá sin cambiarse.

NOTA:

Pulsando el botón ECO, o modificando el modo o ajustando la temperatura a menos de 24°C/75°F se detendrá la operación ECO.

Bajo la operación de ECO, la temperatura ajustada debe estar en 24 °C/75 °F o más, puede originar insuficiente enfriamiento. Si no se encuentra cómodo, simplemente pulse de nuevo el botón ECO para pararlo.

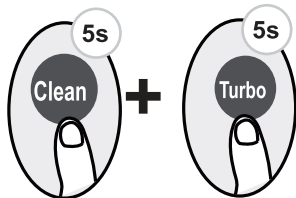
Función FP



La unidad funcionará con el ventilador a velocidad alta (mientras el compresor está encendido) con la temperatura fijada automáticamente a 8 °C/46 °F.

Nota: Esta función es solo para aire acondicionado equipado con bomba de calor. Pulse este botón 2 veces durante un segundo en el modo de CALEFACCIÓN con la temperatura establecida de 17°C/62°F o 20°C/68°F para activar la función FP. Pulse los botones de On/Off (Encendido/Apagado), Sleep (Dormir), Mode (Modo), Fan (Ventilador) y Temp. (Temperatura) durante funcionamiento cancelará esta función.

Función BLOQUEAR

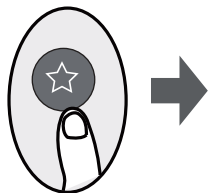


Pulse juntos el botón **Clean (Limpiar)** y el botón **Turbo** durante más de 5 segundos para activar la función Lock (Bloquear).

Todos los botones no responderán, excepto que pulse estos dos botones durante dos segundos nuevamente para deshabilitar el bloqueo.

Función SHORTCUT(ATAJO)

Pulse el botón SHORTCUT (ATAJO) (algunas unidades)

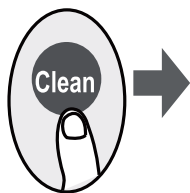


Pulsando este botón cuando el mando a distancia está encendido, el sistema volverá automáticamente a las configuraciones anteriores, incluyendo modo de funcionamiento, temperatura fijada, nivel de velocidad del ventilador y función SLEEP (DORMIR) (si está activada).

Si mantiene presionado el botón durante más de 2 segundos, el sistema restaurará automáticamente la configuración de funcionamiento actual, incluido el modo de funcionamiento, la temperatura de ajuste, el nivel de velocidad del ventilador y la función de dormir (si está activada).

Función Clean (Limpiar)

Pulse el botón CLEAN (LIMPIAR)



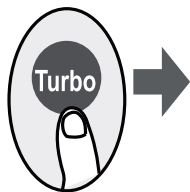
Las bacterias transportadas por el aire pueden crecer en la humedad que se condensa alrededor del intercambiador de calor de la unidad. Con el uso regular, la mayor parte de esta humedad se evapora de la unidad.

Al pulsar el botón CLEAN (LIMPIAR), su unidad se limpiará automáticamente. Después de la limpieza, la unidad se apagará automáticamente. Si se presiona el botón CLEAN (LIMPIAR) a mitad del ciclo, se cancelará la operación y se apagará la unidad. Puede utilizar la función CLEAN (LIMPIAR) tantas veces como desee.

Nota: Solo puede activar esta función en modo de REFRIGERACIÓN o DESHUMIDIFICACIÓN.

Función TURBO

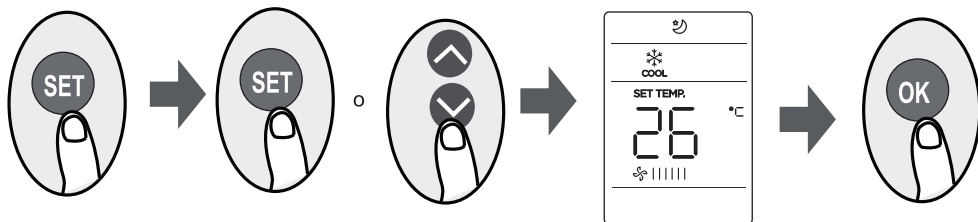
Pulse el botón TURBO



Cuando selecciona la función Turbo en el modo de REFRIGERACIÓN, la unidad soplará aire frío con la configuración del viento más fuerte para iniciar el proceso de refrigeración.

Para las unidades con elementos eléctricos de calefacción, cuando selecciona la función Turbo en el modo de CALEFACCIÓN, la función de calefacción eléctrica se activará y se iniciará el proceso de calefacción.

Función Ajustar



- Pulse el botón SET (Ajustar) para entrar en la configuración de función, luego pulse el botón SET (Ajustar) o TEMP ∇ o TEMP \blacktriangle para seleccionar la función deseada. El símbolo seleccionado parpadeará en el área de visualización, y pulse el botón OK para confirmar.
- Para cancelar la función seleccionada, simplemente realice los mismos procedimientos arriba descritos.
- Pulse el botón SET (Ajustar) para desplazarse por las funciones de operación como sigue: Fresh* (Aire fresco) (🌀) → Sleep (Dormir)* (🌙) → Follow Me (Sígame) (👤) → modo AP (📶)
[*]: Si su mando a distancia tiene los botones Fresh (Aire fresco) y Sleep (Dormir), no puede usar el botón SET (Ajustar) para seleccionar las funciones Fresh (Aire fresco) y Sleep (Dormir).

Función FRESH (AIRE FRESCO) (🌀) (algunas unidades):

Cuando se inicia la función FRESH (AIRE FRESCO), el generador de iones está encendido y ayudará a purificar el aire de la habitación. (Súper ionizador)

Función Sleep (Dormir) (🌙):

La función de DORMIR se utiliza para reducir el uso de energía mientras duerme (y no necesita los mismos ajustes de temperatura para estar cómodo). Esta función solo puede activarse con el mando a distancia.

Para una explicación detallada, ver "operación de dormir" en el "MANUAL de USUARIO".

NOTA: La función SLEEP (DORMIR) no está disponible en los modos de VENTILADOR o DESHUMIDIFICACIÓN.

Función AP (📶) (algunas unidades):

Elija el modo AP para realizar la configuración de red inalámbrica. Para algunas unidades, no funciona presionando el botón SET (Ajustar). Para entrar en el modo AP, pulse continuamente el botón LED siete veces en 10 segundos.

Función Follow me (Sígame) (👤):

La función FOLLOW ME (SÍGAME) permite que el mando a distancia mida la temperatura en su ubicación actual y envíe esta señal al aire acondicionado cada 3 minutos. Al usar modelos AUTOMÁTICO, REFRIGERACIÓN o CALEFACCIÓN, medir la temperatura ambiental desde el mando a distancia (en vez de desde la propia unidad) permitirá al aire acondicionado optimizar la temperatura a su alrededor y asegurar el máximo confort.

NOTA: Mantenga presionado el botón Turbo durante siete segundos para iniciar/detener la función de memoria de la función Follow Me (Sígame).

- Si la función de memoria está activada, **"On (Encendido)"** se mostrará durante 3 segundos en la pantalla.
- Si la función de memoria está desactivada, **"Off (Apagado)"** se mostrará durante 3 segundos en la pantalla.
- Cuando la función de memoria está activada, pulse el botón ON/OFF (ENCENDIDO/ APAGADO), un cambio del modo o un corte de energía no cancelará la función Follow me (Sígame).

VISUALIZACIÓN DE ERRORES

En el caso de que surgiese una condición de fallo en el funcionamiento de la unidad, tal condición será mostrada en la pantalla mediante un código que identifica el número del sistema que ha causado el fallo. Para interpretar los códigos de error, utilizar la tabla siguiente. Cabe señalar que algunos códigos de error son específicos de las diferentes combinaciones con unidades mono-split o multi-split.

Error

Código de error en la pantalla	Tipo de mal funcionamiento	Notas
E0 / EH 00	Error de EEPROM de unidad interna	Alarma
E1 / EL 01	Error de comunicación entre unidades internas y externas	Alarma
E2 / EH 02	Error de Zero-Crossing	Alarma
E3 / EH 03	Anomalía interna del motor	Alarma
E4 / EH 60	Sensor de temperatura interno T1 abierto o cortocircuito	Alarma
E5 / EH 61	Sensor de temperatura evaporador T2 abierto o cortocircuito	Alarma
E7 / EH 0b	Error de comunicación entre la tarjeta electrónica y el receptor de la unidad interna	Alarma
EC / EL 0C	Fuga de refrigerante	Alarma
F0 / PC 08	Error de sobrecorriente	Alarma
F1 / EC 53	Sensor de temperatura exterior T4 abierto o cortocircuito	Alarma
F2 / EC 52	Sensor de temperatura condensador externo T3 abierto o cortocircuito	Alarma
F3 / EC 54	Sensor de temperatura compresor TP abierto o descarga de cortocircuito	Alarma
F4 / EC 51	Error de EEPROM de unidad exterior	Alarma
F5 / EC 07	El ventilador exterior funciona fuera del rango normal (para algunos modelos)	Alarma
F6 / EC56	El sensor de temperatura de salida del serpentín del evaporador T2B está en circuito abierto o tiene un cortocircuito (para unidades interiores de combinación libre)	Alarma
P5	Conflicto de modo de unidades interiores (coincidencia con varias unidades exteriores)	Alarma
P0 / PC 00	Protección contra sobrecorriente o protección Módulo de potencia del inversor	Protección temporal
P1 / PC 01	Protección para voltaje incorrecto (demasiado bajo o demasiado alto)	Protección temporal
P2 / PC 02	Protección contra sobretemperatura del compresor	Protección temporal
P4 / PC 04	Error en el módulo de potencia del inversor	Protección temporal
PC03	Protección de baja presión	Protección temporal
PC40	Error de comunicación entre el chip principal exterior y el chip controlador del compresor	Protección temporal

Algunas alarmas podrían deberse a un mantenimiento ordinario insuficiente. Se recomienda realizar dicho procedimiento antes de recurrir a la asistencia técnica.

Nota para instalaciones multi-split

En caso de que se solicitaran a la vez modos de funcionamiento incompatibles entre las diversas unidades interiores, dicha incompatibilidad se señalaría con el símbolo P5. El sistema, en general, da prioridad a las unidades configuradas en modo calor.

Tabla de compatibilidades

(1): la unidad 1 se apaga

(2): la unidad 2 no se enciende

		Configuración de la Unidad 2 (en activación)			
		Enfriamiento	Calefacción	Deshumidificación	Ventilación
Configuración de la Unidad 1 (activada)	Enfriamiento	OK	(1)	OK	OK
	Calefacción	(2)	OK	(2)	(2)
	Deshumidificación	OK	(1)	OK	OK
	Ventilación	OK	(1)	OK	OK

El diseño y las especificaciones están sujetos a cambios sin previo aviso para la mejora del producto. Consulte a la agencia de ventas al fabricante para más detalles.

Certificado de garantía

Esta garantía es válida para los equipos destinados a ser comercializados, vendidos e instalados sólo en el territorio español.

FÉRROLI ESPAÑA, S.L., con domicilio social Pol. Ind. De Villayuda, C/ Alcalde Martín Cobos, 4 - 09007 Burgos, garantiza los productos relacionados en este manual de instrucciones de acuerdo con la modificación del 1 de Enero 2022 del Real Decreto Legislativo 1/2007 de 16 de noviembre, por el que se aprueba el texto refundido de la Ley General para la Defensa de los Consumidores y Usuarios y otras leyes complementarias (TRLGDCU).

El periodo de garantía de 3 años indicado en dicho R.D. comenzará a partir de la fecha de instalación, o en su defecto, a partir de la fecha de compra.

Salvo prueba en contrario, se presumirá que las faltas de conformidad que se manifiesten transcurridos 2 años desde la entrega no existían cuando el bien se entregó.

La garantía no cubre las incidencias producidas por:

- Transporte no efectuado a cargo de la empresa (que deberán ser reclamados directamente al transportista).
- Manipulación del producto por personal ajeno a FÉRROLI ESPAÑA, S.L. durante el período de garantía.
- Si el montaje no respeta las instrucciones que se suministran en la máquina.
- La instalación de la máquina no respeta las Leyes y Reglamentaciones en vigor (electricidad, hidráulicas, combustibles, etc.).
- Defectos de instalación hidráulica, eléctrica, alimentación de combustible, de evacuación de los productos de la combustión, chimeneas y desagües.
- Anomalías por incorrecto tratamiento del agua de alimentación, por tratamiento desincrustante mal realizado, etc.
- Anomalías causadas por condensaciones o por agentes atmosféricos (hielos, rayos, inundaciones, etc.) así como por corrientes erráticas.
- Mantenimiento inadecuado, descuido o mal uso.
- Corrosiones por causas de almacenamiento inadecuado.

Importante

- Para hacer uso del derecho de garantía aquí reconocido, será requisito imprescindible que el aparato se destine al uso doméstico.
- Esta garantía es válida siempre que se realicen las operaciones normales de mantenimiento descritas en las instrucciones técnicas suministradas con los equipos.
- Sera necesario presentar al personal técnico de FERROLI, antes de su intervención, la factura o ticket de compra del aparato, junto al albarán de entrega correspondiente, si este fuese de fecha posterior.

El material sustituido en garantía quedará en propiedad de FÉRROLI ESPAÑA, S.L.

Las posibles reclamaciones deberán efectuarse ante el organismo competente en esta materia.

SERVICIO TÉCNICO OFICIAL (SAT)

 **914 879 325**  **satferroli@ferroli.com**

SEDE EN BURGOS

Polígono Industrial Villayuda
C/ Alcalde Martín Cobos, 4 09007 - Burgos
Tel.: 947 483 250

SEDE EN MADRID

Edificio FERROLI. Avda. de Italia, 2
28820 - (Coslada) Madrid
Tel.: 916 612 304


FERROLI ESPAÑA, S.L.



FERROLI S.p.A.
Via Ritonda 78/a
37047 San Bonifacio - Verona - ITALY
www.ferroli.com

Made in China